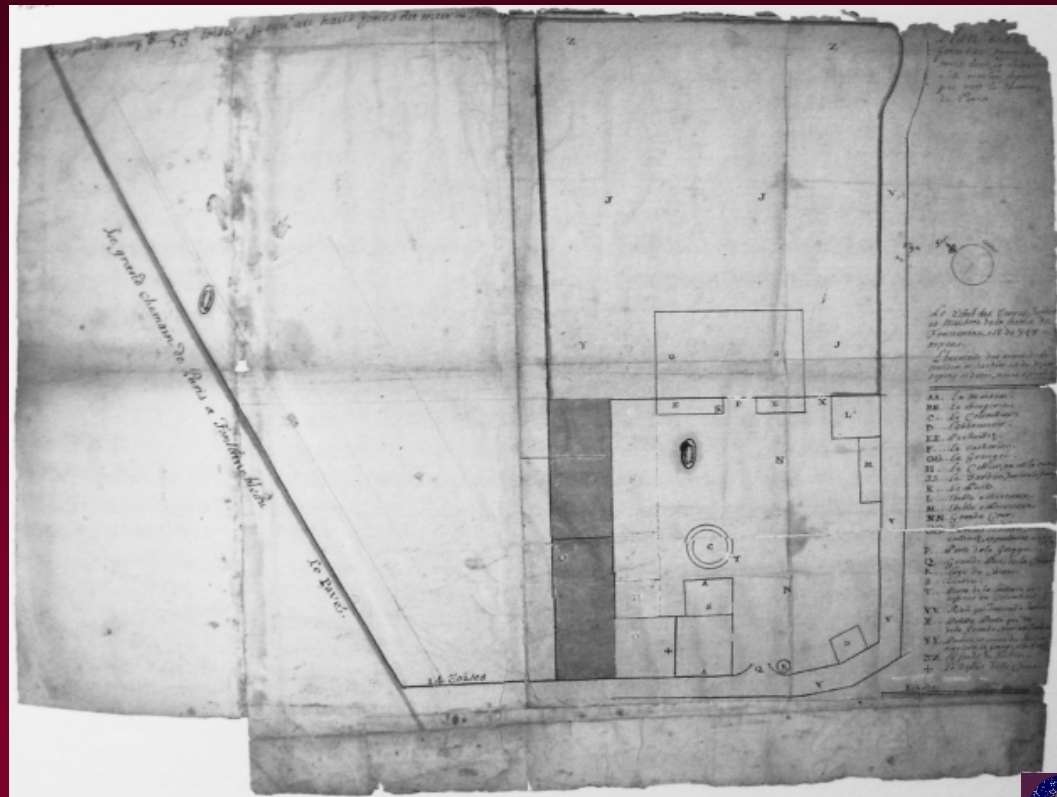
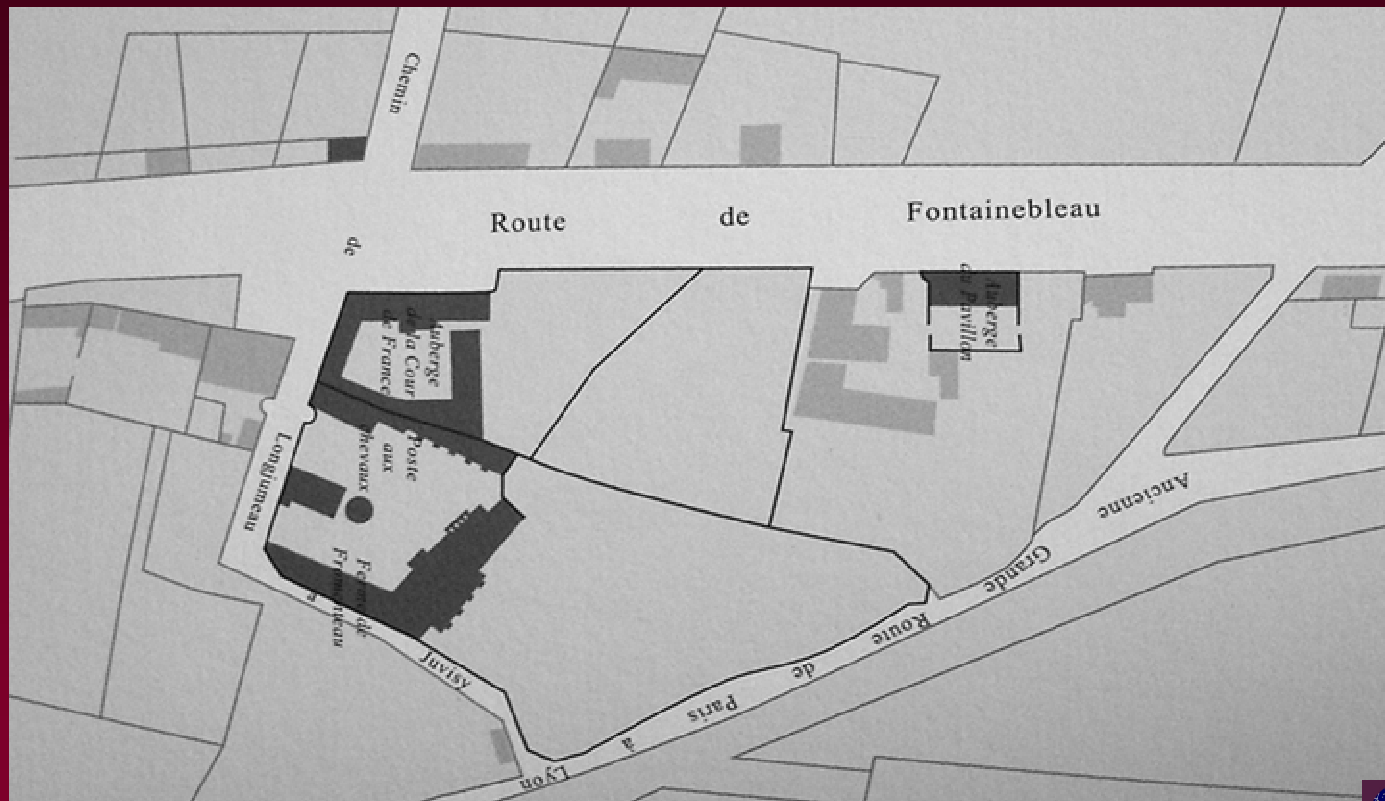


Histoire de l'observatoire Camille Flammarion

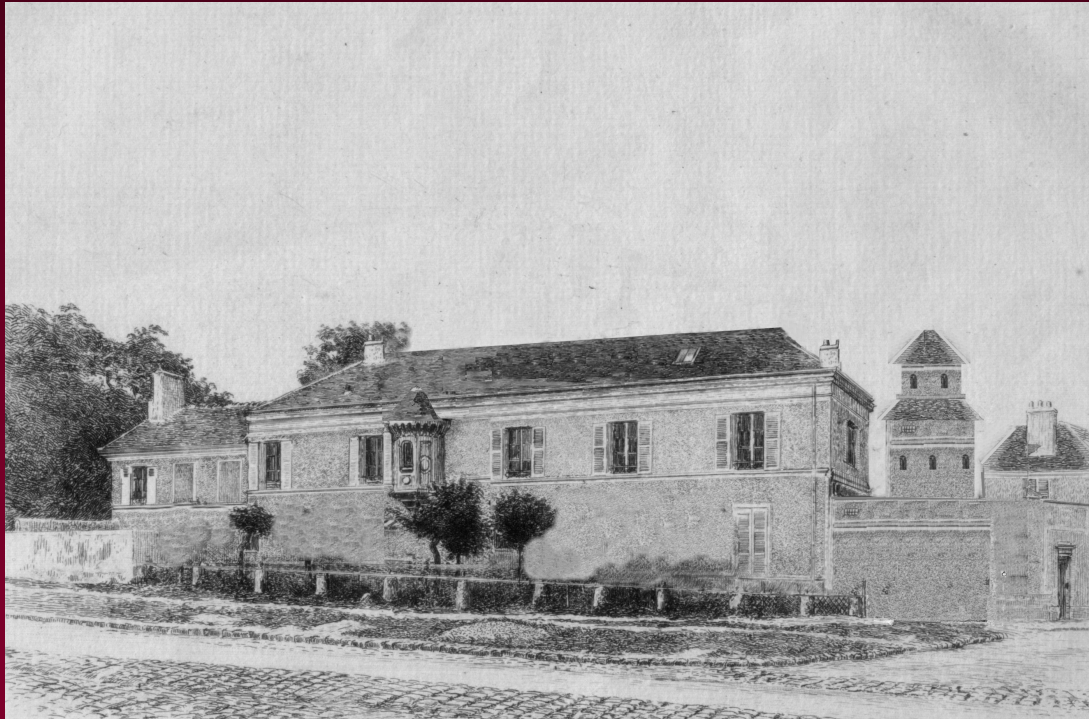
Plan
de l'ancienne
Ferme vers 1700



Plan de l'ancien relais de poste entre 1730 et 1820



La nouvelle construction



1730

Auberge

1760

Contournement

1791

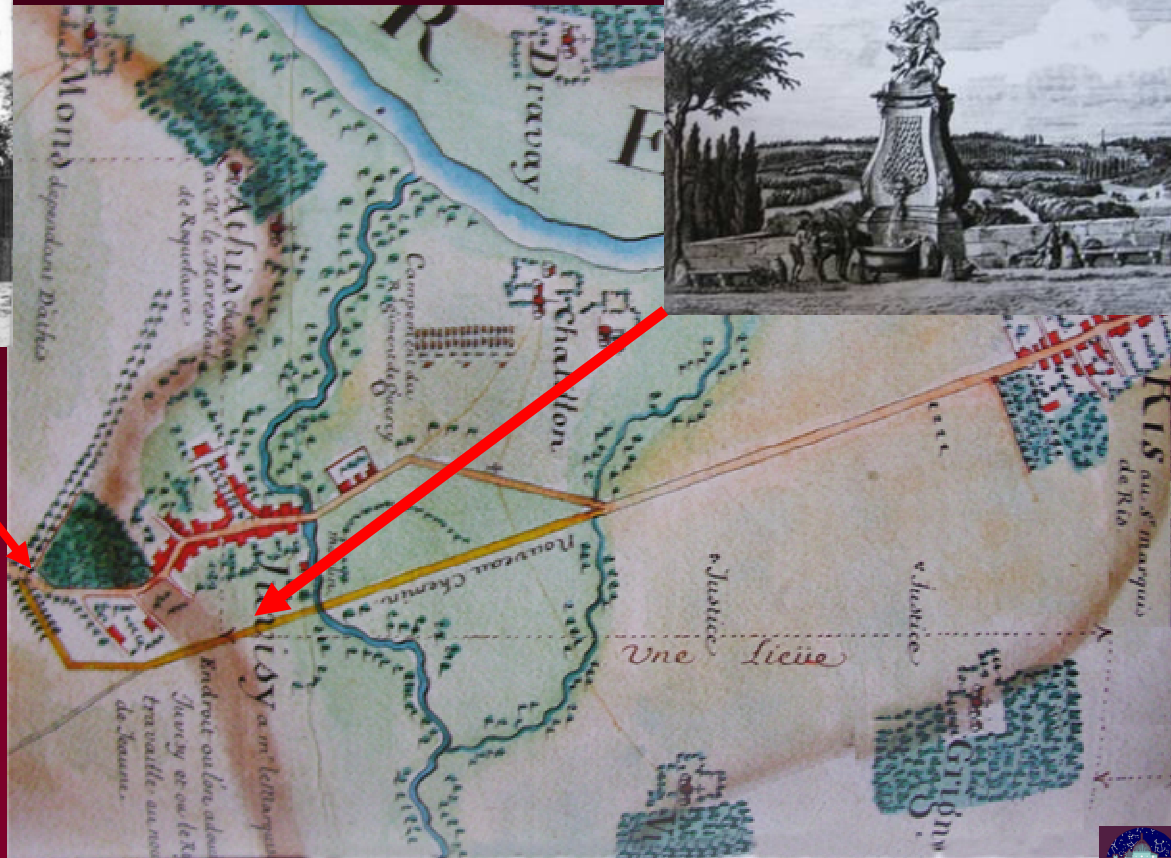
Bien d'Etat

puis relais de poste

La Pyramide



Belles fontaines



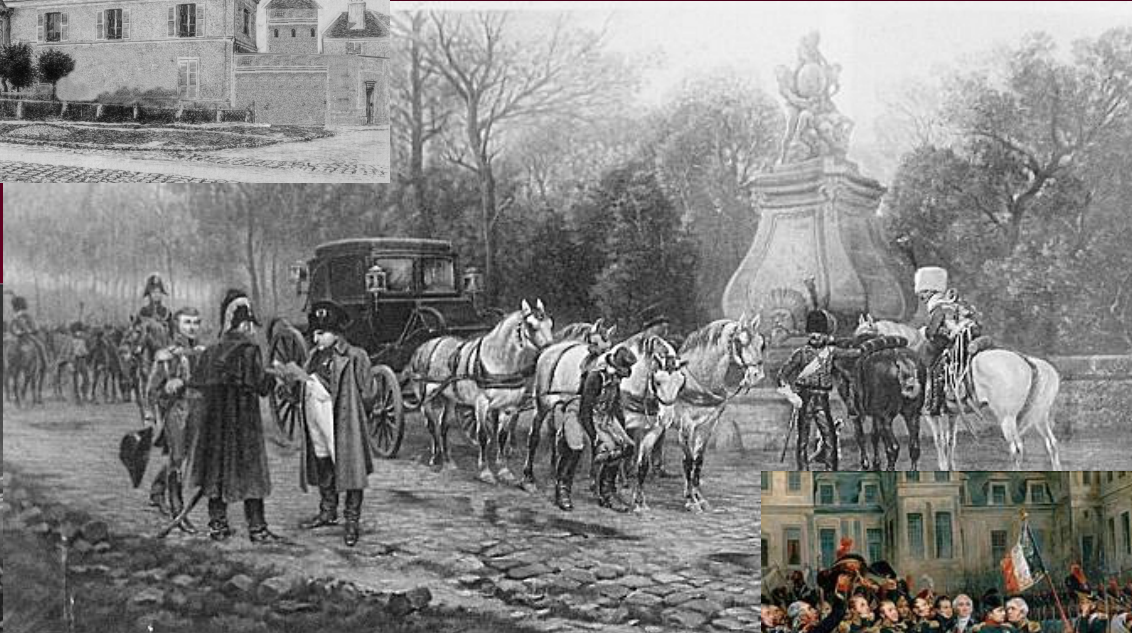
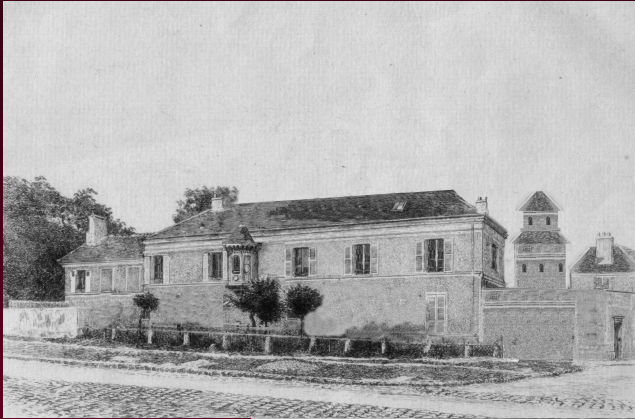
Extrait d'une
carte
de Cassini

Juvisy autour du relais de poste vers 1800



30 mars 1814

Capitulation de Paris



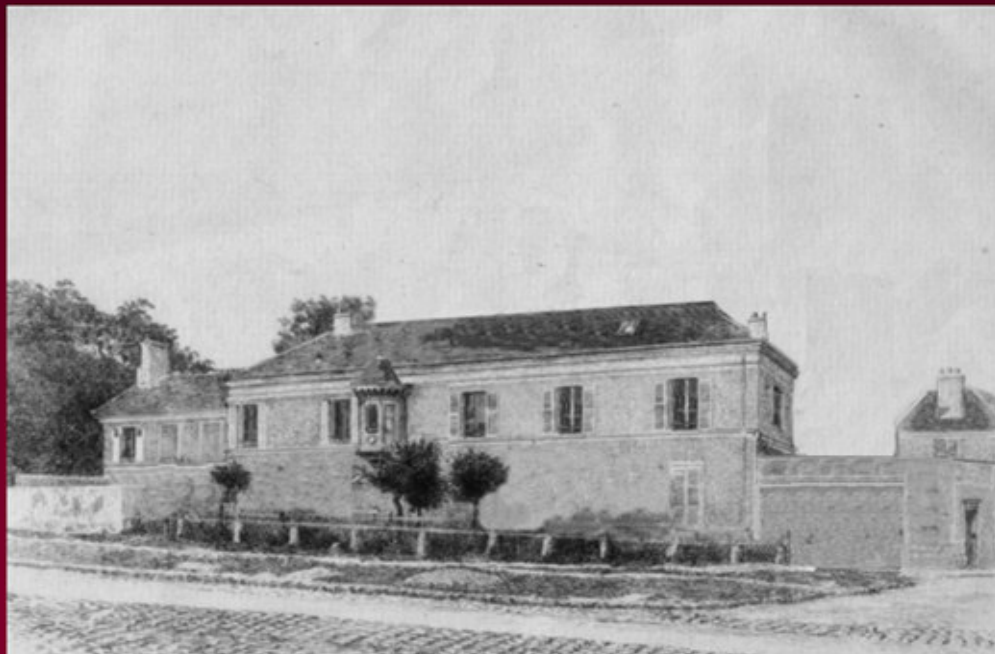
Napoléon passe une nuit dans cette demeure
et y apprend la capitulation de Paris





1882 *Un don inespéré*

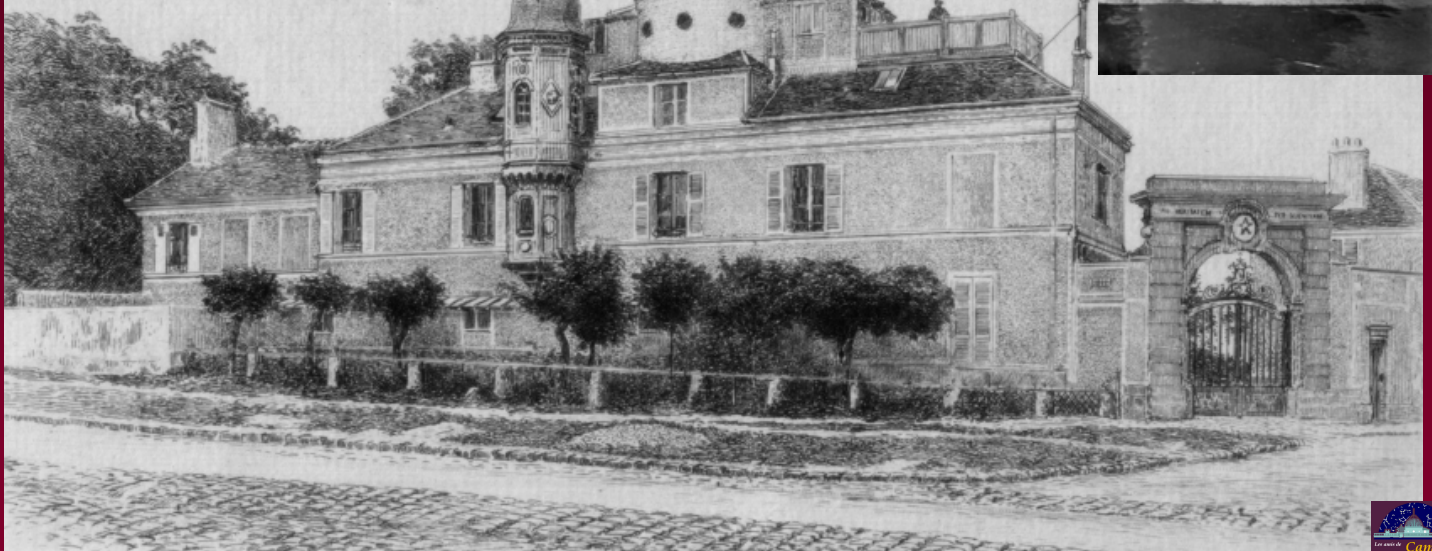
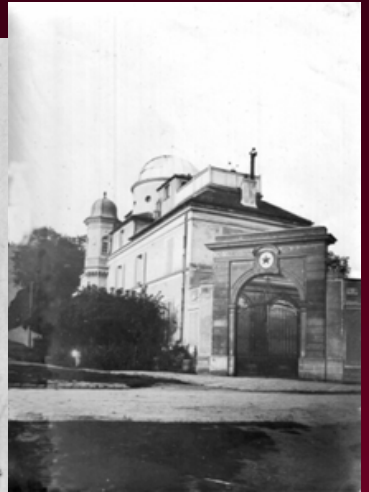
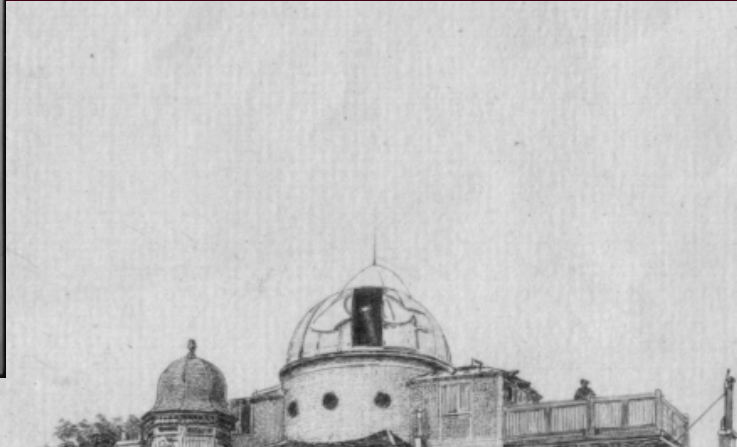
*Portrait de Eugène Meret qui fait don de sa
propriété à Camille Flammarion*

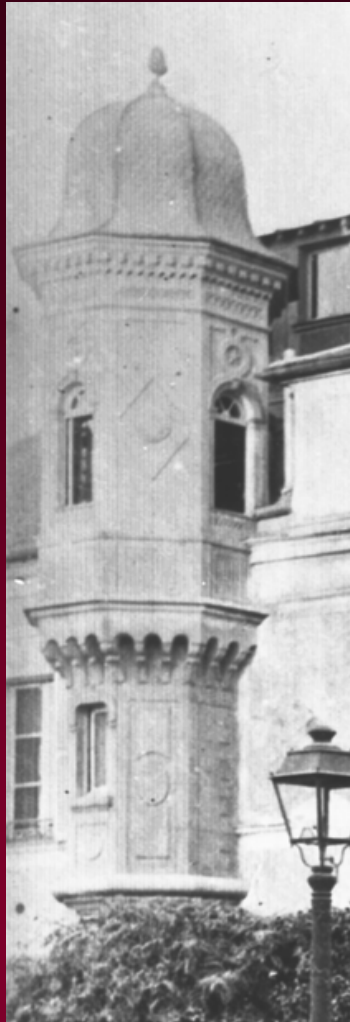


Plan du parc



1883-1884 Camille a son observatoire

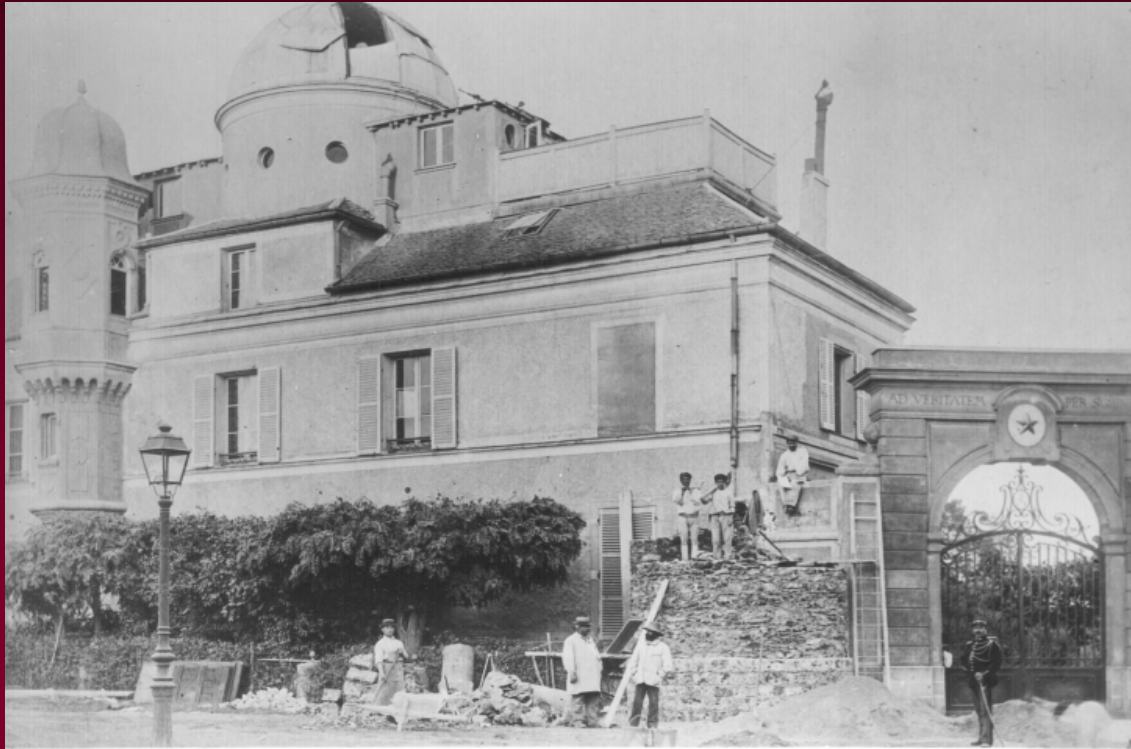




L'échauguette

1890 nouveaux travaux

Construction d'une tour pour l'accès direct à la coupole



Vue de la construction côté parc



1895 Personnalisation

Décoration de la façade orientale, mise en place de pilastres





*En haut de chaque pilastre
les initiales de Camille Flammarion*

*Au dessus de l'entrée
le mot « aum »
et une étoile*



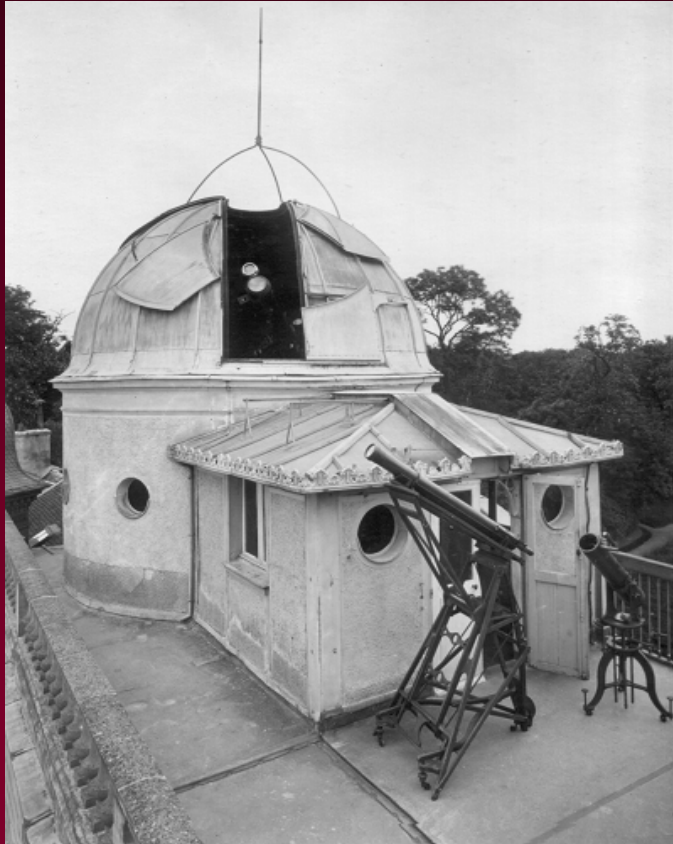
L'observatoire dans sa version définitive



*À côté de la tour, un fronton qui recedra le cadran
solaire en 1910*

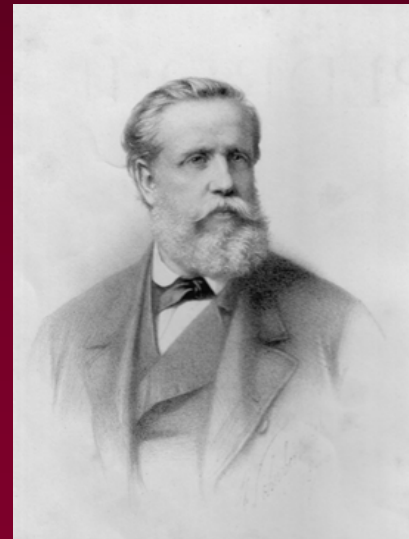


La coupole



Visible sous la coupole, la
grande lunette
de 240 mm, devant
une lunette de 108 mm
sur monture
Cauchois avec
à sa droite un télescope
de Foucault

*La lunette de 240 mm
Inaugurée en 1887
par l'Empereur du Brésil
Don Pedro II*



L'entrée principale



AD VERITATEM PER SCIENTIAM

« La vérité par la science »

*Le pont du « zodiac » reliant les deux parties du parc
Détruit en 1944*



*Camille, Sylvie et Gabrielle
Flammariion reposent dans le parc*



Fin